

Imerys délivre des résultats solides au 30 septembre 2013 et confirme son objectif pour l'année 2013

- **Chiffre d'affaires au 30 septembre 2013 à 2 806 M€ (- 5,5 %, soit - 2,7 % à PCC⁽¹⁾)**
- **Progression de la marge opérationnelle à 13,1 % sur les 9 premiers mois**
 - **Efficacité des mesures d'économie**
 - **Hausse de 0,9 point au 3^{ème} trimestre à 13,3 %**
- **Résultat courant net à 234 M€ (- 2,5 %)**
- **Clôture de la cession d'Imerys Structure**

Le 30 octobre 2013, le Conseil d'Administration d'Imerys a examiné les résultats consolidés non-audités au 30 septembre 2013.

Résultats consolidés <i>non audités - en millions d'euros</i>	30/09/2013	30/09/2012⁽²⁾	% variation courante
Chiffre d'affaires ⁽³⁾	2 806,3	2 970,2	- 5,5 %
Résultat opérationnel courant ^{(3) (4)}	367,5	387,4	- 5,1 %
<i>Marge opérationnelle</i>	13,1 %	13,0 %	+ 0,1 point
Résultat courant net, part du Groupe ⁽⁵⁾	233,5	239,3	- 2,5 %
Résultat net, part du Groupe	199,5	233,2	n.a.
Données par action (en euro)			
Résultat courant net, part du Groupe ^{(4) (6)}	3,10 €	3,18 €	- 2,8 %

Pour Gilles Michel, Président-Directeur Général :

« Depuis le début de l'année 2013, Imerys a préservé sa rentabilité grâce à l'efficacité des mesures d'économie et à la bonne tenue des prix et du mix de produits. Après un premier semestre en retrait, les niveaux d'activité du Groupe au 3^{ème} trimestre ont été globalement comparables à ceux de la même période de 2012. Ainsi, le résultat opérationnel courant s'améliore au 3^{ème} trimestre et Imerys confirme que son résultat courant net pour l'exercice 2013 se rapprochera de celui de l'exercice précédent. Les nouvelles unités de production d'alumine fondue, de chaux et de noir de carbone seront lancées comme prévu d'ici à la fin de l'année. Avec l'acquisition de PyraMax Ceramics et la conclusion de deux opérations en Asie, ces nouvelles capacités contribueront à l'activité du Groupe dès 2014. »

¹ Dans l'ensemble du présent communiqué de presse, la mention "à PCC" signifie : "à périmètre et changes comparables".

² Dans l'ensemble du présent communiqué de presse, les données 2012 ont été retraitées suite à l'application, au 1^{er} janvier 2013, de la norme IFRS 19 révisée (Note 3.1 du Document de Référence 2012) afin d'assurer la comparabilité des données ; voir annexe.

³ A PCC, la variation du chiffre d'affaires est de - 2,7 % et celle du résultat opérationnel courant de - 3,7 %.

⁴ Dans l'ensemble du présent communiqué de presse, la mention "Résultat opérationnel courant", signifie "Résultat opérationnel avant autres produits et charges opérationnels".

⁵ Résultat net part du Groupe, avant autres produits et charges opérationnels nets.

⁶ Nombre moyen pondéré d'actions en circulation : 75 405 853 sur les 9 premiers mois de 2013 (75 148 233 sur les 9 premiers mois de 2012).

ENVIRONNEMENT ECONOMIQUE

Le fort ralentissement observé depuis plusieurs trimestres sur les principaux marchés du Groupe s'est nettement atténué : au 3^{ème} trimestre 2013, le niveau d'activité a ainsi été proche de celui de l'année précédente, avec des contrastes géographiques toujours marqués.

Sur les 9 premiers mois de 2013, la demande a bien tenu en Amérique du Nord alors que la récession en Europe a continué d'affecter plus spécifiquement les secteurs de la construction et de l'équipement industriel. La croissance économique a été plus lente dans plusieurs grands pays émergents comme le Brésil, l'Inde et la Chine. L'inflexion positive des indices manufacturiers, observée récemment dans certaines régions, ne s'est pas traduite à ce stade par une reprise visible de la demande.

Depuis le début de l'année 2013, plusieurs devises se sont fortement dépréciées par rapport à l'euro (yen japonais, roupie indienne, réal brésilien, rand sud-africain, ainsi que le dollar américain au 3^{ème} trimestre 2013).

EVENEMENTS RECENTS

Dans le cadre de sa stratégie de développement, le Groupe a conclu plusieurs opérations qui lui permettront d'accroître son exposition à des marchés porteurs et d'étendre sa présence géographique. Après le renforcement du dispositif industriel dans les Solutions pour l'Exploitation Pétrolière aux Etats-Unis (rachat de PyraMax Ceramics, LLC en avril 2013), Imerys a réalisé deux opérations de croissance externe dans le domaine des Réfractaires Monolithiques en Asie, contribuant à l'extension du réseau international de Caldeyrs (Branche Solutions pour l'Energie & Spécialités).

Le 3 septembre dernier, Imerys a, par ailleurs, indiqué avoir reçu une offre d'acquisition de la part d'Omya portant sur quatre sites industriels de transformation de carbonate de calcium pour le marché du papier. Ces usines, situées en France (Sainte-Croix de Mareuil), en Suède (Köping), en Italie (Massa) et aux Etats-Unis (Kimberly), ont généré un chiffre d'affaires global d'environ 75 millions d'euros en 2012. La phase d'étude approfondie se poursuit comme prévu, avec notamment la consultation des instances représentatives du personnel concernées par ce projet. L'opération pourrait être finalisée dans le courant du 1^{er} trimestre 2014 (Branche Solutions pour l'Energie & Spécialités).

La cession de l'activité Imerys Structure (briques de murs et de cloisons et conduits de cheminée) au groupe Bouyer Leroux a été finalisée le 30 septembre 2013. Elle a pris effet rétroactivement au 1^{er} mai 2013 (Branche Matériaux Céramiques).

Enfin, le 10 octobre 2013, les autorités britanniques de la concurrence ont notifié leur accord pour l'acquisition par Imerys des activités kaolin de la société Goonvean (voir communiqué de presse du 5 novembre 2012), sous réserve d'un engagement mineur sur l'évolution des prix de certains produits commercialisés au Royaume-Uni (Branche Filtration & Additifs de Performance).

ORGANISATION

La nouvelle organisation opérationnelle et managériale mise en place le 1^{er} juillet 2013 est désormais prise en compte dans le reporting de gestion mensuel. Les commentaires des branches d'activité détaillés dans le présent communiqué reflètent donc cette nouvelle structure.

PERSPECTIVES

Les niveaux d'activité du Groupe au 3^{ème} trimestre 2013 ont été globalement comparables à ceux de la même période de 2012, avec des contrastes géographiques toujours marqués. Cette tendance devrait perdurer à court terme.

Dans ce contexte, le Groupe continue de s'adapter avec réactivité aux évolutions de la demande, de gérer les prix et le mix de produits, de contrôler le cash flow et de diversifier son offre géographique et sectorielle afin de préserver sa rentabilité opérationnelle. Imerys confirme ainsi son objectif de réaliser, en 2013, un résultat courant net qui se rapprochera de celui de l'exercice précédent ⁽⁷⁾.

Le Groupe a poursuivi les programmes de R&D et d'innovation et maintenu les investissements industriels qui contribueront à son expansion. Imerys dispose, en outre, des ressources financières nécessaires à l'exécution de son plan de développement et pour saisir de nouvelles opportunités de croissance interne et externe.

⁷ En tenant compte des retraitements effectués suite à l'application, au 1^{er} janvier 2013, de la norme IFRS 19 révisée (voir annexe au présent communiqué de presse et Note 3.1 du Document de Référence 2012) afin d'assurer la comparabilité des données, le résultat courant net de l'exercice 2012 s'élevait à 300,7 millions d'euros.

COMMENTAIRE DETAILLE DES RESULTATS DU GROUPE

CHIFFRE D'AFFAIRES

<i>Données trimestrielles non auditées</i>	Chiffre d'affaires 2013 <i>(en millions d'euros)</i>	Chiffre d'affaires 2012 <i>(en millions d'euros)</i>	Variation chiffre d'affaires <i>(% exercice précédent)</i>	Variation à PCC <i>(% exercice précédent)</i>	dont effet Volume	dont effet Prix/Mix
1 ^{er} trimestre	929,3	974,4	- 4,6 %	- 4,0 %	- 5,6 %	+ 1,6 %
2 ^{ème} trimestre	951,4	1 011,8	- 6,0 %	- 3,8 %	- 5,0 %	+ 1,2 %
1^{er} semestre	1 880,7	1 986,2	- 5,3 %	- 3,9 %	- 5,3 %	+ 1,4 %
3 ^{ème} trimestre	925,6	984,0	- 5,9 %	- 0,4 %	- 1,6 %	+ 1,2 %
30 septembre	2 806,3	2 970,2	- 5,5 %	- 2,7 %	- 4,1 %	+ 1,4 %

- **Impact de change négatif, accentué au 3^{ème} trimestre**
- **Recul limité du chiffre d'affaires à PCC, avec une base de comparaison devenue plus favorable**
- **Prix/mix positif dans les quatre branches d'activité**

Le **chiffre d'affaires** au 30 septembre 2013 s'élève à 2 806,3 millions d'euros (- 5,5 % par rapport à la même période de 2012). Il prend en compte :

- un effet de change significativement négatif de - 75,8 millions d'euros (- 2,6 %), lié au renforcement de l'euro par rapport à certaines devises, en particulier au dollar américain au 3^{ème} trimestre 2013 ; cet impact traduit essentiellement un effet de conversion ;
- la variation de périmètre nette de - 7,0 millions d'euros (- 0,2 %), composée de :
 - l'effet positif des acquisitions (+ 24,8 millions d'euros) d'Itatex au Brésil (consolidée depuis mai 2012), d'Arefcon b.v. (Pays-Bas, janvier 2013), d'Indoporlen (Indonésie, juin 2013), de Tokai Ceramics (Japon, juillet 2013) et des activités kaolin de Goonvean au Royaume-Uni (novembre 2012⁽⁸⁾) ;
 - l'incidence de la cession de l'activité Imerys Structure, conclue avec effet rétroactif au 1^{er} mai 2013 (- 31,8 millions d'euros).

A périmètre et changes comparables, le chiffre d'affaires de la période est en baisse de - 2,7 % par rapport à celui des 9 premiers mois de 2012.

Depuis le début de l'année 2013, la baisse des volumes (- 120,9 millions d'euros, soit - 4,1 %) s'est progressivement atténuée. Les volumes de ventes du 3^{ème} trimestre 2013 n'affichent qu'un recul limité à - 1,6 % par rapport à la même période de 2012 : la base de comparaison est, dans la plupart des activités, devenue plus favorable au 3^{ème} trimestre.

Sur les 3 premiers trimestres de 2013, l'effet prix/mix, positif dans chacune des branches d'activité, contribue à la croissance des ventes à hauteur de + 39,8 millions d'euros (+ 1,4 %) pour l'ensemble du Groupe.

⁸ Acquisition annoncée dans le communiqué de presse du 5 novembre 2012. Les activités kaolin de Goonvean ont réalisé un chiffre d'affaires annuel de l'ordre de 18 millions de livres sterling (22 millions d'euros) au cours du dernier exercice clos.

CHIFFRE D'AFFAIRES PAR DESTINATION GEOGRAPHIQUE (VARIATION COURANTE)

(en millions d'euros)	Chiffre d'affaires 9M 2013	Variation % 9M 13 vs. 9M 12	% du chiffre d'affaires consolidé 9M 13	% du chiffre d'affaires consolidé 9M 12
Europe de l'Ouest	1 317,9	- 4,8 %	47 %	47 %
<i>dont France</i>	427,4	- 10,0 %	15 %	16 %
Etats-Unis / Canada	624,3	- 1,8 %	22 %	21 %
Pays émergents	724,8	- 8,4 %	26 %	27 %
Autres (Japon/ Australie)	139,3	- 11,9 %	5 %	5 %
Total	2 806,3	- 5,5 %	100 %	100 %

Sur les 9 premiers mois de 2013, la répartition du chiffre d'affaires par zone géographique est comparable à celle de la même période de 2012. Le recul de l'activité Matériaux de Construction en France et la cession d'Imerys Structure expliquent l'essentiel de la baisse du chiffre d'affaires dans ce pays et en Europe de l'Ouest. En Amérique du Nord, la dépréciation du dollar vis-à-vis de l'euro, au 3^{ème} trimestre 2013, masque la bonne tenue de l'activité. Dans les autres zones géographiques, le chiffre d'affaires est fortement impacté par la dévaluation de certaines devises vis-à-vis de l'euro (yen japonais : - 25 % ; roupie indienne - 11 % ; real brésilien : - 14 % ; rand sud-africain : - 21 % par rapport à la même période de l'exercice précédent).

RESULTAT OPERATIONNEL COURANT

Données trimestrielles non auditées (en millions d'euros)	2013	2012	% Variation	% Variation à PCC
1 ^{er} trimestre	117,0	126,2	- 7,3 %	- 9,1 %
Marge opérationnelle	12,6 %	12,9 %	- 0,3 point	
2 ^{ème} trimestre	127,0	139,2	- 8,8 %	- 3,7 %
Marge opérationnelle	13,3 %	13,8 %	- 0,5 point	
1^{er} semestre	244,0	265,4	- 8,1 %	- 6,3 %
Marge opérationnelle	13,0 %	13,4 %	- 0,4 point	
3 ^{ème} trimestre	123,5	122,0	+ 1,2 %	+ 2,0 %
Marge opérationnelle	13,3 %	12,4 %	+ 0,9 point	
30 septembre	367,5	387,4	- 5,1 %	- 3,7 %
Marge opérationnelle	13,1 %	13,0 %	+ 0,1 point	

- **Légère amélioration de la marge opérationnelle à 13,1 %**
- **Poursuite des plans d'actions : économies de coûts, restructurations ciblées, tenue du prix et du mix**

Le **résultat opérationnel courant** s'établit à 367,5 millions d'euros (- 5,1 %) sur les 9 premiers mois de 2013. Il est pénalisé par les effets de change et de périmètre :

- un effet de change défavorable de - 4,1 millions d'euros (- 1,1 %), de moindre ampleur, toutefois, que celui qui affecte le chiffre d'affaires. L'impact de conversion qui pèse sur le résultat opérationnel courant est en effet partiellement compensé par une amélioration de la base de coûts dans les pays depuis lesquels Imerys exporte ses minéraux (effet de change transactionnel) ;

- un effet de périmètre de - 1,5 million d'euros (- 0,4 %), incluant la cession de l'activité Imerys Structure, rétroactive au 1^{er} mai 2013 (- 2,5 millions d'euros).

A périmètre et changes comparables, le résultat opérationnel courant du Groupe enregistre un retrait de - 3,7 %, grâce à la bonne performance dégagée au 3^{ème} trimestre (hausse de + 2,0 % à périmètre et changes comparables).

Alors même qu'Imerys a maintenu ses dépenses de R&D et d'innovation et poursuivi le recrutement des équipes de l'activité Solutions pour l'Exploitation Pétrolière, il a bénéficié du plein effet des mesures d'adaptation de la production et de réduction des coûts fixes et frais généraux. Des arrêts temporaires de production ont ainsi été organisés avec recours éventuel au chômage partiel (France, Italie) et plusieurs sites ont fait l'objet de restructurations. Par ailleurs, le regroupement des capacités dans une seule usine s'est traduit par un nombre limité de fermetures définitives de sites (Blajan dans les Matériaux de Construction en France, etc...). Au global, les économies de coûts (26,7 millions d'euros) ont permis d'atténuer la perte de contribution liée aux volumes de ventes (- 62,0 millions d'euros).

L'effet prix/mix de produits (+ 32,9 millions d'euros), positif dans chacune des quatre branches, a compensé l'évolution limitée des coûts variables (- 0,8 million d'euros).

Dans ce contexte, la **marge opérationnelle** des 9 premiers mois de 2013 progresse légèrement, à 13,1 % (13,0 % sur les 9 premiers mois de 2012).

Au 3^{ème} trimestre 2013, la marge opérationnelle augmente de 0,9 point à 13,3 %. A la base de comparaison désormais plus favorable se sont ajoutés les pleins effets des plans d'économies lancés douze mois plus tôt et la bonne tenue des prix et du mix de produits.

RESULTAT COURANT NET

Le **résultat courant net** des 9 premiers mois de 2013 (233,5 millions d'euros contre 239,3 millions d'euros pour la même période de 2012) intègre les éléments suivants :

- le résultat financier en nette amélioration à - 40,8 millions d'euros (- 53,1 millions d'euros sur les 9 premiers mois de 2012, après le retraitement comptable des provisions pour retraites et pensions) :
 - la charge sur endettement financier s'est établie à - 35,7 millions d'euros (- 44,0 millions d'euros sur les 9 premiers mois de 2012). La dette financière brute moyenne est inférieure à celle de la même période de 2012. Une part plus importante de la dette est par ailleurs empruntée à taux variable.
 - la charge financière nette des retraites et les autres mouvements de provisions ont représenté une charge de - 10,9 millions d'euros (- 9,9 millions d'euros sur la même période de 2012, montant retraité consécutivement à l'application de la norme IAS 19 révisée sur les avantages du personnel afin d'assurer la comparabilité de l'information ; voir annexe au présent communiqué) ;
 - l'impact net des changes et instruments financiers constitue un produit de + 5,8 millions d'euros (gain de + 0,8 million d'euros sur les 9 premiers mois de 2012).
- une charge d'impôts de - 91,2 millions d'euros (- 92,6 millions d'euros sur les 9 premiers mois de 2012), soit un taux effectif d'imposition de 27,9 % (27,7 % sur les 9 premiers mois de 2012). L'évolution du mix géographique d'activités a permis de compenser l'impact des nouvelles contributions fiscales françaises.

Au 3^{ème} trimestre 2013, le résultat courant net est stable par rapport à 2012 (78,5 millions d'euros en 2013 contre 78,3 millions d'euros en 2012 – résultat retraité des éléments relatifs à l'application de la norme IAS 19 révisée sur les avantages du personnel).

RESULTAT NET

Les **autres produits et charges opérationnels nets d'impôts** s'élèvent à - 34,0 millions d'euros sur les 9 premiers mois de 2013. Leur montant avant impôt (- 37,2 millions d'euros) recouvre principalement :

- des charges liées aux restructurations menées sur la période dans le cadre des plans d'économie, pour un montant de - 35,2 millions d'euros (notamment Matériaux de Construction en France, Kaolins en Grande-Bretagne, Minéraux Fondus aux Etats-Unis et en Chine, Minéraux pour Céramiques aux Etats-Unis, réorganisation de l'activité Carbonates, restructuration des activités au Venezuela),
- des variations de provisions, notamment relatives aux dépréciations d'actifs industriels, pour - 3,0 millions d'euros,
- le résultat des cessions (+ 6,8 millions d'euros), incluant le produit de cession d'Imerys Structure (5,6 millions d'euros),
- les frais de cession et acquisition auxquels s'ajoutent les autres charges opérationnelles (- 5,8 millions d'euros).

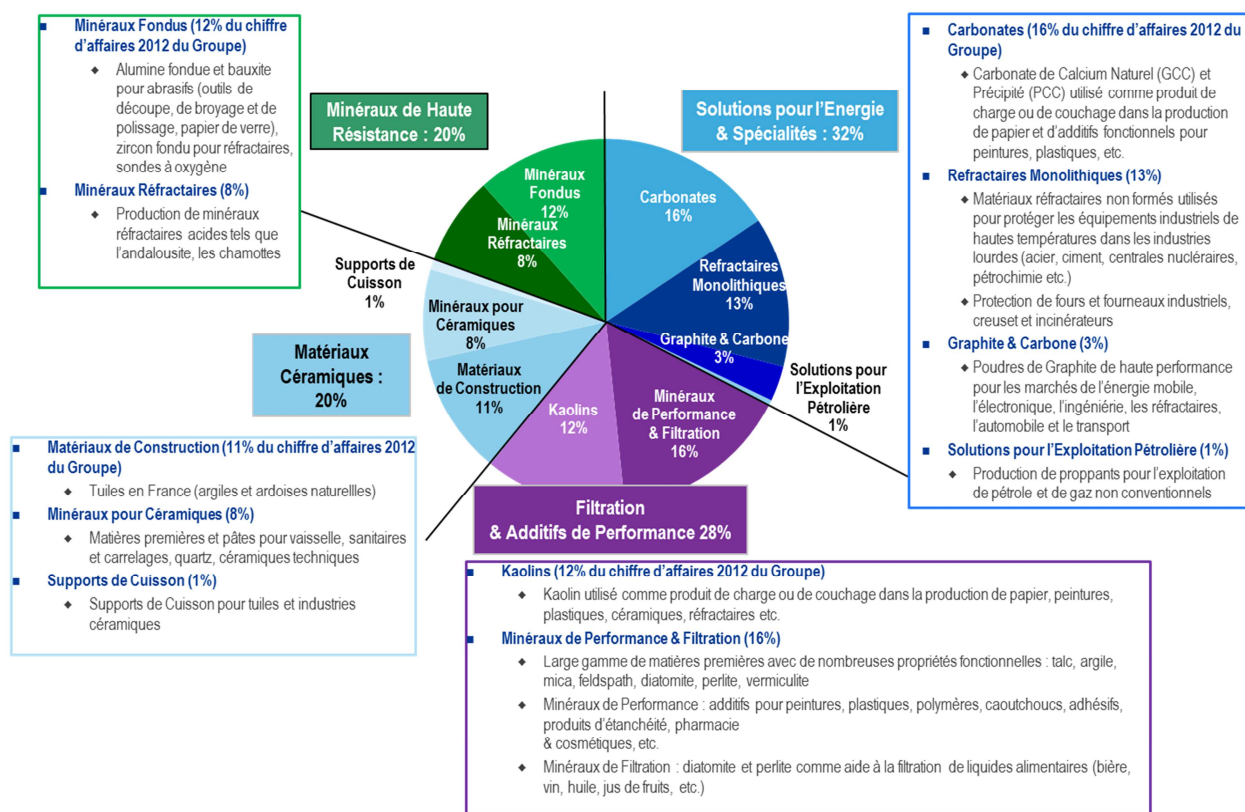
Après prise en compte des autres produits et charges opérationnels, nets d'impôts, le **résultat net, part du Groupe**, s'établit à 199,5 millions d'euros sur les 9 premiers mois de 2013 (233,2 millions d'euros sur les 9 premiers mois de 2012).

SITUATION FINANCIERE

Tout en poursuivant ses projets de croissance (acquisition de PyraMax Ceramics, LLC, extension du réseau de Calderys et investissements de développement) et après prise en compte de la cession d'Imerys Structure, la **dette financière nette** du Groupe au 30 septembre 2013 est comparable à celle du 30 juin 2013 (environ 1 milliard d'euros).

COMMENTAIRE PAR BRANCHE D'ACTIVITE

Comme indiqué dans le communiqué de presse du 30 juillet dernier, l'organisation managériale d'Imerys a été modifiée à compter du 1^{er} juillet 2013. Les activités opérationnelles du Groupe sont désormais réparties comme suit :



Des indicateurs financiers historiques complémentaires, accompagnés de la répartition du chiffre d'affaires par destination géographique, sont fournis en annexe au présent communiqué de presse.

Solutions pour l'Energie & Spécialités

(34 % du chiffre d'affaires consolidé)

(en millions d'euros)	2013	2012	Variation courante	Variation à PCC
Chiffre d'affaires 1 ^{er} trimestre	306,7	318,9	- 3,8 %	- 1,3 %
Chiffre d'affaires 2 ^{ème} trimestre	313,9	338,7	- 7,3 %	- 5,3 %
Chiffre d'affaires 1^{er} semestre	620,6	657,6	- 5,6 %	- 3,4 %
Chiffre d'affaires 3 ^{ème} trimestre	319,9	332,6	- 3,8 %	+ 1,7 %
Chiffres d'affaires au 30 septembre	940,4	990,2	- 5,0 %	- 1,7 %

Sur les 9 premiers mois de 2013, les **industries de haute température** (acier, production d'énergie, incinération, fonderie, ciment, pétrochimie, etc...), servies par les **Refractaires Monolithiques** et certaines applications du **Graphite & Carbone** ont été affectées par le recul de la production industrielle européenne ainsi que par le net ralentissement des nouveaux projets d'investissements. Les applications de Graphite & Carbone liées à l'énergie

mobile ont globalement fait preuve d'une bonne tenue. Le développement du pétrole non conventionnel se poursuit aux Etats-Unis avec un bon niveau de demande en **Solutions pour l'Exploitation Pétrolière**, et en particulier, de proppants céramiques. L'activité **Carbonates** a bénéficié de la résistance de la consommation courante alors que la production mondiale de papier d'impression et d'écriture a été stable (voir branche Filtration & Additifs de Performance).

Depuis le début de l'année 2013, le développement des Réfractaires Monolithiques s'est poursuivi avec les acquisitions suivantes :

- Arefcon b.v., installateur hollandais de réfractaires pour l'industrie pétrochimique ;
- 70 % du capital d'Indoporlen, leader indonésien de la fabrication et de l'installation de produits réfractaires (environ 15 millions d'euros de chiffre d'affaires en 2012) ;
- Tokai Ceramics, producteur japonais de réfractaires monolithiques (environ 7 millions d'euros de chiffre d'affaires en 2012).

A 940,4 millions d'euros pour les 9 premiers mois de 2013, le **chiffre d'affaires** de la branche, en baisse de - 5,0 % par rapport à la même période de 2012, tient compte :

- d'un effet de change défavorable (- 40,5 millions d'euros soit - 4,1 %) ;
- d'un effet de périmètre positif (+ 7,1 millions d'euros soit + 0,7 %) correspondant, d'une part, aux acquisitions d'Arefcon b.v. (15 janvier 2013), d'Indoporlen (3 juin 2013) et de Tokai Ceramics (1^{er} juillet 2013) et, d'autre part, à la cessation d'activité de Calderys Venezuela, en fin d'année 2012.

A périmètre et changes comparables, la variation du chiffre d'affaires (- 1,7 %), s'explique par le recul des volumes dans les activités industrielles, principalement dans les Réfractaires Monolithiques. L'activité Carbonates progresse grâce à ses développements sectoriels et géographiques, en dépit de la contraction des applications de papier d'impression et d'écriture.

Filtration & Additifs de Performance

(30 % du chiffre d'affaires consolidé)

(en millions d'euros)	2013	2012	Variation courante	Variation à PCC
Chiffre d'affaires 1 ^{er} trimestre	281,3	282,9	- 0,5 %	- 2,7 %
Chiffre d'affaires 2 ^{ème} trimestre	292,5	289,8	+ 0,9 %	- 0,3 %
Chiffre d'affaires 1^{er} semestre	573,8	572,7	+ 0,2 %	- 1,5 %
Chiffre d'affaires 3 ^{ème} trimestre	286,2	292,3	- 2,1 %	+ 0,3 %
Chiffres d'affaires au 30 septembre	860,0	865,0	- 0,6 %	- 0,9 %

La branche **Filtration & Additifs de Performance** sert l'industrie agro-alimentaire ainsi qu'un grand nombre d'industries intermédiaires (plastiques, peintures, caoutchouc, catalyse, papier, produits pharmaceutiques, hygiène & beauté, etc...). Son activité est entraînée par l'évolution de la consommation courante (boissons, alimentation, magazines, etc...), ainsi que par la demande en biens d'équipement (notamment, l'automobile) et en construction (neuf et rénovation).

Sur les 9 premiers mois de 2013, la demande mondiale en biens de consommation courante a été bien orientée. La branche a également bénéficié de la reprise du secteur de la construction et de la très bonne tenue du secteur automobile en Amérique du Nord, alors que l'activité est restée à un niveau bas en Europe. La croissance du talc a été dynamique dans les pays matures, entraînée par le développement d'applications dans les polymères pour l'automobile. La production de papier d'impression et d'écriture a poursuivi sa hausse dans les pays émergents (+ 3,3 % - Estimations RISI et Imerys) et sa contraction dans les pays matures (- 3,3 %). L'activité a mieux résisté en Amérique du Nord qu'en Europe, où de nouvelles rationalisations de capacité ont été engagées. Les segments des papiers de spécialité et applications pour emballage ont été globalement bien orientés.

A 860,0 millions d'euros sur les 9 premiers mois de 2013, le **chiffre d'affaires** de la branche est en baisse de - 0,6 % par rapport à la même période de 2012, impacté par un fort effet de change (- 15,5 millions d'euros soit - 1,8 %). L'effet de périmètre (+ 18,1 millions d'euros soit + 2,1 %) inclut l'acquisition d'Itatex au Brésil (consolidée depuis le 1^{er} mai 2012) et celle des activités kaolin de Goonvean (novembre 2012). Les autorités britanniques de la concurrence ont approuvé ce projet le 10 octobre 2013 et le chiffre d'affaires réalisé par Goonvean depuis le 1^{er} janvier 2013 est consolidé dans la branche Filtration & Additifs de Performance.

A périmètre et changes comparables, les ventes sont en léger recul de - 0,9 % sur les 9 premiers mois de 2013, la moindre performance du papier ayant été atténuée par la solidité de la demande dans les autres applications de la branche.

Matériaux Céramiques

(19 % du chiffre d'affaires consolidé)

(en millions d'euros)	2013	2012	Variation courante	Variation à PCC
Chiffre d'affaires 1 ^{er} trimestre	188,8	199,1	- 5,2 %	- 5,0 %
Chiffre d'affaires 2 ^{ème} trimestre	180,2	199,1	- 9,5 %	- 2,0 %
Chiffre d'affaires 1^{er} semestre	369,0	398,2	- 7,3 %	- 3,5 %
Chiffre d'affaires 3 ^{ème} trimestre	169,5	185,0	- 8,3 %	+ 2,6 %
Chiffres d'affaires au 30 septembre	538,5	583,2	- 7,7 %	- 1,6 %

Dans les Matériaux de Construction en France, l'activité de rénovation des toitures, qui constitue désormais près des deux tiers des ventes de la division (depuis la cession d'Imerys Structure), fait preuve d'une bonne résistance depuis le début de l'année 2013. Au 3^{ème} trimestre, des intempéries localisées ont, par ailleurs, entraîné un surcroît d'activité. Dans le segment du neuf, les ventes de logements individuels ont continué de se détériorer au cours des 12 derniers mois (- 12 % à fin juin 2013). Les mises en chantier de maisons individuelles neuves se sont quant à elles stabilisées, depuis le mois de mai, au point le plus bas des 15 dernières années (environ 160 000 unités lancées sur 12 mois glissants selon le Ministère de l'Ecologie, du Développement Durable et de l'Energie). Dans ce contexte, les ventes de tuiles en terre cuite ont enregistré un recul de l'ordre de - 6 % sur les 12 derniers mois glissants (source : estimation de la Fédération Française des Tuiles et Briques).

L'activité des **Minéraux pour Céramiques** a bien tenu, tirant parti de son positionnement géographique et de sa diversification.

Sur les 9 premiers mois de l'année 2013, le **chiffre d'affaires** de la branche, à 538,5 millions d'euros est en recul de - 7,7 % par rapport aux 9 premiers mois de 2012. Cette évolution tient compte des éléments suivants :

- un effet de périmètre de - 31,5 millions d'euros (- 5,4 %) traduisant la cession d'Imerys Structure rétroactive au 1^{er} mai 2013 (impact de - 31,8 millions d'euros). Il est précisé qu'Imerys Structure avait réalisé un chiffre d'affaires proche de 50 millions d'euros et un résultat opérationnel courant de l'ordre de 4 millions d'euros sur la période allant du 1^{er} mai 2012 au 31 décembre 2012. Cette opération a été conclue pour une valeur d'entreprise de 75 millions d'euros fondée sur le chiffre d'affaires prévisionnel de l'année 2013.
- un effet de change de - 3,9 millions d'euros (- 0,7 %) dans les Minéraux pour Céramiques.

A périmètre et changes comparables, la variation du chiffre d'affaires des 9 premiers mois de 2013 (- 1,6 %), traduit notamment une base de comparaison devenue plus favorable au 3^{ème} trimestre 2013. La bonne résistance des Minéraux pour Céramiques a partiellement compensé la baisse des volumes de ventes enregistrée par l'activité Matériaux de Construction.

Minéraux de Haute Résistance

(17 % du chiffre d'affaires consolidé)

(en millions d'euros)	2013	2012	Variation courante	Variation à PCC
Chiffre d'affaires 1 ^{er} trimestre	162,5	188,2	- 13,7 %	- 12,2 %
Chiffre d'affaires 2 ^{ème} trimestre	175,0	198,8	- 12,0 %	- 9,8 %
Chiffre d'affaires 1^{er} semestre	337,5	387,0	- 12,8 %	- 11,0 %
Chiffre d'affaires 3 ^{ème} trimestre	159,0	187,1	- 15,0 %	- 9,2 %
Chiffres d'affaires au 30 septembre	496,5	574,1	- 13,5 %	- 10,4 %

Depuis le début de l'année 2013, l'activité de la branche, positionnée en amont de la chaîne de l'équipement industriel au travers des spécialités de **Minéraux Réfractaires** et **Minéraux Fondus**, a été affectée par le ralentissement de la plupart de ses marchés. La production d'acier s'est inscrite en repli dans de nombreux pays matures, l'environnement récessif en Europe a particulièrement pesé sur les secteurs industriels et de l'automobile et la demande a ralenti en Chine.

A 496,5 millions d'euros, le **chiffre d'affaires** de la branche (- 13,5 % par rapport aux 9 premiers mois de 2012) prend en compte un effet de change défavorable de - 17,4 millions d'euros (- 3,0 %). L'effet de périmètre est négligeable (- 0,1 %).

A périmètre et changes comparables, la baisse du chiffre d'affaires (- 10,4 %) reflète l'évolution des volumes de ventes dans les deux activités de la branche, en particulier, en Chine.

Agenda financier 2014

13 février (après bourse)	Résultats de l'exercice 2013
29 avril (avant bourse)	Résultats du 1 ^{er} trimestre 2014 - Assemblée Générale des Actionnaires
30 juillet (après bourse)	Résultats du 1 ^{er} semestre 2014
30 octobre (après bourse)	Résultats du 3 ^{ème} trimestre 2014

Ces dates sont communiquées à titre d'information et sont susceptibles d'être mises à jour sur le site Internet du Groupe à l'adresse www.imerys.com, sous la rubrique *Investisseurs & Analystes / Agenda financier*.

Conférence téléphonique

Le communiqué de presse est disponible sur le site Internet du Groupe www.imerys.com et accessible depuis la page d'accueil dans la rubrique *Actualités*.

Les résultats des 9 premiers mois de l'année 2013 seront commentés au cours d'une conférence téléphonique, ce jour, à 18h15 (heure de Paris). Cette conférence sera retransmise en direct sur le site Internet du Groupe www.imerys.com.

Leader mondial des spécialités minérales pour l'industrie, avec un chiffre d'affaires de 3,9 milliards d'euros en 2012 et 16 000 collaborateurs, **Imerys** valorise une gamme unique de minéraux pour apporter des fonctionnalités (résistance thermique ou mécanique, conductivité, pouvoir couvrant, effet barrière, etc.), essentielles aux produits et procédés de production de ses clients.

Composants minéraux, additifs fonctionnels, aides aux procédés ou produits finis, les solutions d'Imerys contribuent à la qualité d'un très grand nombre d'applications dans les biens de consommation, l'équipement industriel ou la construction. Conjuguant expertise, créativité et une écoute attentive de leurs clients, les équipes internationales du Groupe identifient en permanence de nouvelles applications et mettent au point des solutions à forte valeur ajoutée dans le respect d'une démarche déterminée de développement responsable. Ces atouts permettent à Imerys de se développer selon un modèle économique solide et profitable.

Des informations plus complètes sur Imerys peuvent être obtenues sur son site Internet (www.imerys.com), rubrique Information Réglementée, notamment dans son Document de Référence déposé auprès de l'Autorité des marchés financiers le 21 mars 2013 sous le numéro D.13-0195 (également disponible sur le site Internet de l'Autorité des marchés financiers, www.amf-france.org). Imerys attire l'attention des investisseurs sur le chapitre 4 "Facteurs de risques" du Document de Référence.

Avertissement sur les prévisions et les informations prospectives : Les déclarations présentées dans ce document contiennent des prévisions et des informations prospectives. Les investisseurs sont alertés sur le fait que ces prévisions et informations prospectives sont soumises à de nombreux risques et incertitudes (difficilement prévisibles et généralement en dehors du contrôle d'Imerys), qui peuvent impliquer que les résultats et développements effectivement réalisés diffèrent significativement de ceux qui sont exprimés ou induits.

<u>Relations Analystes/Investisseurs :</u> Pascale Arnaud - + 33 (0)1 49 55 64 01 finance@imerys.com	<u>Contacts Presse :</u> Pascale Arnaud - + 33 (0)1 49 55 64 01 Raphaël Leclerc - + 33 (0)6 73 16 88 06
--	---

RESULTATS CONSOLIDES NON AUDITES AU 30 SEPTEMBRE 2013

ANNEXES

(Données trimestrielles non auditées)

1. ELEMENTS DE CHIFFRE D'AFFAIRES CONSOLIDE

Variation trimestrielle à PCC 2013 vs 2012	T1 2013	T2 2013	T3 2013	
	- 4,0 %	- 3,8 %	- 0,4 %	
Rappel 2012 vs 2011	T1 2012	T2 2012	T3 2012	T4 2012
	+ 0,2 %	- 3,1 %	- 2,8 %	- 2,7 %

Chiffre d'affaires par branche (millions d'euros)	S1 2013	S1 2012	Variation courante %	Effet de périmètre %	Effet de change %	Variation à PCC %
Solutions pour l'Energie & Spécialités	620,6	657,6	- 5,6 %	+ 0,3 %	- 2,6 %	- 3,4 %
Filtration & Additifs de Performance	573,8	572,7	+ 0,2 %	+ 2,4 %	- 0,7 %	- 1,5 %
Matériaux Céramiques	369,0	398,2	- 7,3 %	- 3,5 %	- 0,3 %	- 3,5 %
Minéraux de Haute Résistance	337,5	387,0	-12,8 %	- 0,2 %	- 1,7 %	-11,0 %
Holding & Éliminations	(20,2)	(29,3)	n.s.	n.s.	n.s.	n.s.
Total	1 880,7	1 986,2	- 5,3 %	+ 0,1 %	- 1,5 %	- 3,9 %

Chiffre d'affaires par branche (millions d'euros)	T3 2013	T3 2012	Variation courante %	Effet de périmètre %	Effet de change %	Variation à PCC %
Solutions pour l'Energie & Spécialités	319,9	332,6	- 3,8 %	+ 1,5 %	- 7,1 %	+ 1,7 %
Filtration & Additifs de Performance	286,2	292,3	- 2,1 %	+ 1,5 %	- 3,9 %	+ 0,3 %
Matériaux Céramiques	169,5	185,0	- 8,3 %	- 9,4 %	- 1,5 %	+ 2,6 %
Minéraux de Haute Résistance	159,0	187,1	- 15,0 %	+ 0,1 %	- 5,9 %	- 9,2 %
Holding & Éliminations	(9,0)	(13,0)	n.s.	n.s.	n.s.	n.s.
Total	925,6	984,0	- 5,9 %	- 0,8 %	- 4,7 %	- 0,4 %

Chiffre d'affaires par branche (millions d'euros)	30/09/13	30/09/12	Variation courante %	Effet de périmètre %	Effet de change %	Variation à PCC %
Solutions pour l'Energie & Spécialités	940,4	990,2	- 5,0 %	+ 0,7 %	- 4,1 %	- 1,7 %
Filtration & Additifs de Performance	860,0	865,0	- 0,6 %	+ 2,1 %	- 1,8 %	- 0,9 %
Matériaux Céramiques	538,5	583,2	- 7,7 %	- 5,4 %	- 0,7 %	- 1,6 %
Minéraux de Haute Résistance	496,5	574,1	- 13,5 %	- 0,1 %	- 3,0 %	- 10,4 %
Holding & Éliminations	(29,1)	(42,3)	n.s.	n.s.	n.s.	n.s.
Total	2 806,3	2 970,2	- 5,5 %	- 0,2 %	- 2,6 %	- 2,7 %



Evolution trimestrielle	T1 2013	T2 2013	T3 2013	30/09/2013
Groupe Imerys – variation courante	- 4,6 %	- 6,0 %	- 5,9 %	- 5,5 %
Groupe Imerys – variation à PCC dont :	- 4,0 %	- 3,8 %	- 0,4 %	- 2,7 %
Solutions pour l'Energie & Spécialités	- 1,3 %	- 5,3 %	+ 1,7 %	- 1,7 %
Filtration & Additifs de Performance	- 2,7 %	- 0,3 %	+ 0,3 %	- 0,9 %
Matériaux Céramiques	- 5,0 %	- 2,0 %	+ 2,6 %	- 1,6 %
Minéraux de Haute Résistance	- 12,2 %	- 9,8 %	- 9,2 %	- 10,4 %

Répartition du chiffre d'affaires par branche	30/09/2013	30/09/2012
Solutions pour l'Energie & Spécialités	34 %	33 %
Filtration & Additifs de Performance	30 %	29 %
Matériaux Céramiques	19 %	19 %
Minéraux de Haute Résistance	17 %	19 %
Total	100 %	100 %

2. ELEMENTS DE CHIFFRE D'AFFAIRES PAR ACTIVITE ET PAR ZONE GEOGRAPHIQUE PRINCIPAUX CHIFFRES CLES

1. Solutions pour l'Energie & Spécialités

Chiffre d'affaires par activité en %	2012
Carbonates	48 %
Réfractaires Monolithiques	42 %
Graphite & Carbone	9 %
Solutions pour l'Exploitation Pétrolière	2 %
Total	100 %

Chiffre d'affaires par zone géographique	2012
Europe de l'Ouest	38 %
Etats-Unis / Canada	19 %
Pays émergents	35 %
Autres (Japon/ Australie)	8 %
Total	100%

(en millions d'euros)	2011	2012	S1 2013
Chiffre d'affaires	1 240,4	1 287,9	620,6
Résultat opérationnel courant	145,7	143,5	68,4
Marge opérationnelle	11,7 %	11,1 %	11,0 %
Effectif	n.c.	4 581	5 372

2. Filtration & Additifs de Performance

Chiffre d'affaires par activité en %	2012
Minéraux de Performance & Filtration	57 %
Kaolins	43 %
Total	100 %

Chiffre d'affaires par zone géographique	2012
Europe de l'Ouest	42 %
Etats-Unis / Canada	33 %
Pays émergents	19 %
Autres (Japon/ Australie)	6 %
Total	100%

(en millions d'euros)	2011	2012	S1 2013
Chiffre d'affaires	932,1	1 145,8	573,8
Résultat opérationnel courant	110,9	136,2	79,1
Marge opérationnelle	11,9 %	11,9 %	13,8 %
Effectif	n.c.	4 372	4 366

3. Matériaux Céramiques

Chiffre d'affaires par activité en %	2012
Matériaux de Construction	55 %
Minéraux pour Céramiques	42 %
Supports de Cuisson	3 %
Total	100 %

Chiffre d'affaires par zone géographique	2012
Europe de l'Ouest	78 %
Etats-Unis / Canada	5 %
Pays émergents	17 %
Autres (Japon/ Australie)	n.s.
Total	100%

<i>(en millions d'euros)</i>	2011	2012	S1 2013
Chiffre d'affaires	788,2	761,6	369,0
Résultat opérationnel courant	168,9	163,3	80,1
Marge opérationnelle	21,4 %	21,4 %	21,7 %
Effectif	n.c.	3 330	3 232

4. Minéraux de Haute Résistance

Chiffre d'affaires par activité en %	2012
Minéraux Fondus	60 %
Minéraux Réfractaires	40 %

Chiffre d'affaires par zone géographique	en %
Europe de l'Ouest	36 %
Etats-Unis / Canada	27 %
Pays émergents	32 %
Autres (Japon/ Australie)	5 %
Total	100%

<i>(en millions d'euros)</i>	2011	2012	S1 2013
Chiffre d'affaires	768,1	743,8	337,5
Résultat opérationnel courant	107,7	95,3	37,4
Marge opérationnelle	14,0 %	12,8 %	11,1 %
Effectif	n.c.	3 453	3 385

3. INDICATEURS CLES DE RESULTAT

Imerys applique en 2013 la norme IAS 19 révisée sur les avantages du personnel. L'information comparative 2012 a été retraitée. En 2012, ce changement de méthode comptable affecte principalement le Groupe par le transfert de 10,3 millions d'euros de produits financiers du résultat vers les capitaux propres. En effet, la notion de rendement attendu utilisée par l'ancienne norme pour comptabiliser les produits des actifs des régimes sur la base de la meilleure estimation du management, est remplacée dans la norme révisée par un rendement normatif égal, quelle que soit la stratégie d'investissement, au taux d'actualisation de l'engagement (Corporate AA). L'excédent du rendement réel sur ce rendement normatif est immédiatement crédité en capitaux propres sans reclassement ultérieur en résultat.

Par ailleurs, Imerys a établi en 2013 que la documentation des bases fiscales de certaines immobilisations corporelles acquises aux Etats-Unis dans le cadre de regroupements d'entreprises antérieurs au 1^{er} janvier 2004 était incomplète. En conséquence, lors de la préparation des états financiers d'ouverture des entités concernées, des impôts différés actif et passif erronés ont été calculés, principalement pour des immobilisations corporelles. Ces bases fiscales étaient déjà en usage avant l'acquisition par Imerys. Si Imerys avait eu connaissance des bases fiscales réelles dès l'origine, la très grande majorité des impôts différés actif et passif de ces entités aurait été ajustée en contrepartie du goodwill de l'unité génératrice de trésorerie Minéraux de Performance Amérique du Nord. Or ce goodwill ayant été intégralement déprécié en 2008 pour un montant de 51,6 millions d'euros, la correction d'erreur comptabilisée en 2013 affecte les capitaux propres consolidés au 1^{er} janvier 2012.

Les retraitements ont été synthétisés dans le tableau ci-dessous :

<i>(en millions d'euros)</i>	2012 publié	Retraitement	2012 retraité
IMPACTS SUR LE COMPTE DE RESULTAT			
Produits des activités ordinaires	3 884,8		3 884,8
Résultat opérationnel courant	490,1	(2,0)	488,1
Résultat financier courant	(58,7)	(10,4)	(69,1)
Impôts courants	(119,5)	2,9	(116,6)
Minoritaires	(1,7)		(1,7)
Résultat courant net	310,2	(9,5)	300,7
Autres produits et charges nets	(9,4)		(9,4)
Résultat net	300,8	(9,5)	291,3
IMPACTS SUR LA SITUATION FINANCIERE CONSOLIDEE			
Actif			
Impôts différés actif	74,1	(10,1)	64,0
Passif			
Capitaux propres (y compris résultat)	2 274,5	(13,5)	2 261,0
Provisions pour avantages du personnel	314,0	3,4	317,4



<i>(en millions d'euros)</i>	S1 2013	S1 2012 (retraité)	Variation	S1 2012 (publié)
Chiffre d'affaires	1 880,7	1 986,2	- 5,3 %	1 986,2
Résultat opérationnel courant	244,0	265,4	- 8,1 %	266,2
Résultat financier courant	(27,8)	(39,2)		(34,0)
Impôts courants	(60,1)	(63,7)		(65,1)
Minoritaires	(1,1)	(1,5)		(1,5)
Résultat courant net ⁽¹⁾	155,0	161,0	- 3,7 %	165,6
Autres produits et charges opérationnels, nets	(26,3)	(3,7)		(3,7)
Résultat net ⁽¹⁾	128,7	157,3	n.a.	161,9

<i>(en millions d'euros)</i>	T3 2013	T3 2012 (retraité)	Variation	T3 2012 (publié)
Chiffre d'affaires	925,6	984,0	- 5,9 %	984,0
Résultat opérationnel courant	123,5	122,0	+ 1,2 %	122,6
Résultat financier courant	(13,0)	(13,9)		(11,3)
Impôts courants	(31,1)	(28,9)		(30,0)
Minoritaires	(0,9)	(0,9)		(0,9)
Résultat courant net ⁽¹⁾	78,5	78,3	+ 0,2 %	80,3
Autres produits et charges opérationnels, nets	(7,7)	(2,4)		(2,4)
Résultat net ⁽¹⁾	70,8	75,9	n.a.	77,9

<i>(en millions d'euros)</i>	9 mois 2013	9 mois 2012 (retraité)	Variation	9 mois 2012 (publié)
Chiffre d'affaires	2 806,3	2 970,2	- 5,5 %	2 970,2
Résultat opérationnel courant	367,5	387,4	- 5,1 %	388,8
Résultat financier courant	(40,8)	(53,1)		(45,3)
Impôts courants	(91,2)	(92,6)		(95,1)
Minoritaires	(2,0)	(2,4)		(2,4)
Résultat courant net ⁽¹⁾	233,5	239,3	- 2,5 %	245,9
Autres produits et charges opérationnels, nets	(34,0)	(6,1)		(6,1)
Résultat net ⁽¹⁾	199,5	233,2	n.a.	239,8

(1) Part du Groupe.